

名前の秘密を探そう

美術工芸作品には難しい名前があります。でも、その名前は作品の色や形などが一目で分かるように付けられたものです。あなたも美術工芸品の名前の秘密を見つけて、好きな作品の名前を考えてみましょう。名前を付けたらお友達と名前の交換して、あなたが付けた名前からお友達があなたの好きな作品を発見できるか試してみよう。

漆の作品の名前

下の作品は、しゅうるしともえほたんもんちんきんウクファン朱漆巴牡丹文沈金御供飯というものです。難しい漢字がいっぱい並んでいますが、分かりやすくなるように名前を分解してみると、作品の色や模様、技法や形などの名前の秘密からなりたっていることが分かります。

<名前の分解>



しゅうるし
朱漆

①漆の色

ともえ ほたんもん
巴牡丹文

②模様

ちんきん ウクファン
沈金 御供飯

③技法

④作品の形

長い名前には意味があるんじゃゾ



「名前の秘密シート」から漆の作品の名前の秘密を見つけて、美術工芸部門展示室に展示している漆の作品を一つ選んで名前をつけてみましょう。

①漆の色

②模様

③技法

④作品の形

織物の名前

下の織物は、ばしょう しゅじ よこじま じょうい 芭蕉 朱地 経縞 上衣 という作品です。

難しい漢字がいっぱい並んでいますが、分かりやすくなるように名前を分解してみると、作品の素材や色、織り技法や着物の形などの名前の秘密からなりたっていることが分かります。



<名前の分解>

ばしょう
芭蕉

①素材

しゅじ
朱地

②色

よこじま
経縞

③織りの技法

じょうい
上衣

④着物の形

「名前の秘密シート」から織物の名前の秘密を見つけて、美術工芸部門展示室に展示している織物を一つ選んで名前を付けましょう。

①素材

②色

③織りの技法

④着物の形

紅型の名前

下の紅型は、もめん しろじ ひちょう りゅうすい じゃかご あおい しょうぶ もんよう いしょう 木綿 白地 飛鳥 に 流水 蛇籠 葵 菖蒲 文様 衣装 という作品です。

難しい漢字がいっぱい並んでいますが、分かりやすくなるように名前を分解してみると、作品の素材や色、模様、技法や着物などの名前の秘密からなりたっていることが分かります。

<名前の分解>

もめん
木綿

①素材

しろじ
白地

②色

ひちょう りゅうすい じゃかご あおい しょうぶ もんよう
飛鳥に流水蛇籠葵菖蒲文様

③模様

いしょう
衣装

④着物の形



「名前の秘密シート」から紅型の名前の秘密を見つけて、美術工芸部門展示室に展示している紅型を一つ選んで名前を付けましょう。

①素材

②色

③模様

④着物の形

名前の秘密シート

1. 漆の作品の名前

① 漆の色

朱漆: 下地の色が赤い漆の工芸品のことで、赤い色は朱とよばれる顔料と漆を混ぜてつくられます。
 黒漆: 下地が黒い漆の工芸品です。黒い色は漆に鉄分を混ぜてつくられます。

② 文様

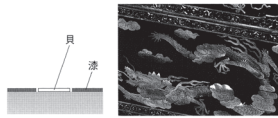
模様は植物や動物や中国の風景などがあります。模様シートからどんなものがあるか探してみましょう。

③ 飾り付けの技法

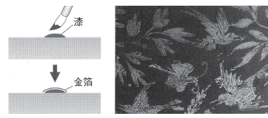
飾り付けの技法は沈金、箔絵、螺鈿、密陀絵、堆錦の五つの技法があります。



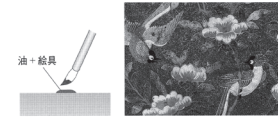
沈金
 器面に文様を彫って漆を擦りこむ。乾かぬうちに文様に金箔・金粉を押しこんでふき取り、金色の文様を表す。



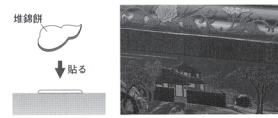
螺鈿
 夜光貝などの貝殻を薄く削り、厚みを整えたものを文様の形に切り、器面に貼って漆を塗りこめ、文様を研ぎ出す。



箔絵
 器面に漆で文様や絵を描き、金箔を貼りつけて余分な箔をふき取る。上から黒漆などで加筆することもある。

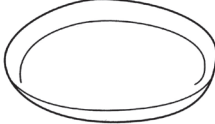


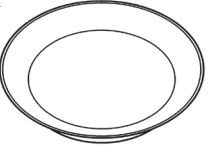
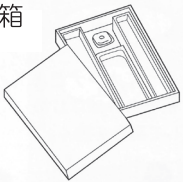
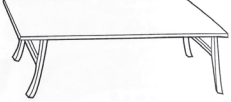
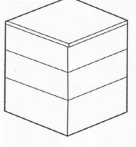


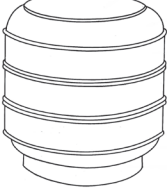
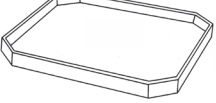




密陀絵
 油で練った色絵具（顔料）を筆につけて絵や文様を描く。漆に色絵具を混ぜて描くと「漆絵」という。



堆錦
 漆に色絵具（顔料）を混ぜ、叩き伸ばして「堆錦餅」をつくる。これを文様の形に切ったり型押しし、器面に貼る。

④ 作品の形

まるぼん 丸盆 	わん 椀 	なつめ 棗 	さら 皿 
すずりばこ 硯箱 	つくえ 机 	じゅうばこ 重箱 	ちゅうおうじょく 中央卓 
あしつきぼん 足付盆 	じきろう 飯籠 	ぜん 膳 	ターク 湯庫 
ウクファン 御供飯 			

II. 織物と紅型の名前

着物には色の付いた糸を織った織物と織った後に色を染める紅型があります。

①素材

芭蕉ばしょう：芭蕉せんいの繊維を使ってつくられた糸です。軽やかで涼しそうな感じがします。

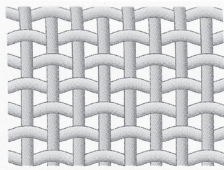
絹きぬ：絹は、カイコがサナギになるときにつくり出す糸です。色が鮮やかで光沢があります。

木綿もめん：木綿は、ワタの木からつくられた糸です。色がよく染まります。また、木綿の着物は暖いので冬の着物によく使われます。

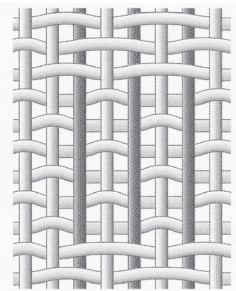
②色

色には茶色地、真っ赤な朱地しゆじ、少し黄色みがかかった赤色の緋色地ひいろじ、黄色地、濃い青色の紺地こんじ、水色地、水色よりも薄い浅地あさじ、色を染めない白地などがあります。

③織の技法



平織
経糸と緯糸を交互に浮き沈みさせて織る。



花織〈経浮の場合〉
経糸か緯糸、または両方を部分的に浮かせて模様を出す。

平織：平織は経糸と緯糸を交互に組み合わせて布を織ります。平織では次のような模様を織ることが出来ます。

a. カスリ：模様になる部分を染まらないようにして糸を染めて、織られた織物。

b. テジマ：格子模様にかすり模様を組み合わせた模様。

c. アヤノナーカ：縞模様の中にカスリ模様を合わせた模様。

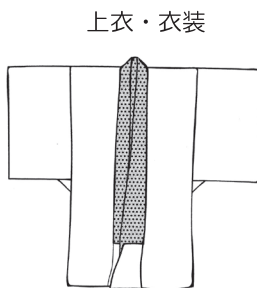
d. ムルドウチリ：大きなカスリ模様だけで織られた着物。

花織：花織は糸を浮かせて立体的に模様を織る技法です。また、花織は織られる場所によって技法が変わり、沖縄県各地には首里しゅりはなおりの首里花織、読谷よみたんざんはなおりの読谷山花織、与那国いたはなおりの板花織などがあります。

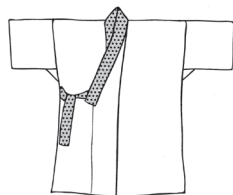
④着物の形



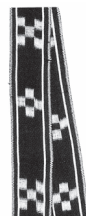
ウチュクイ（風呂敷）



上衣・衣装



胴衣（ドゥジン）



ティサージ

⑤模様

模様は植物や動物、中国の風景などがあります。模様シートからどんなものがあるか探してみましょ。

なるほど!! わかったわ!
いろいろな模様があるのネ。



模様シート

沖縄の模様は植物、動物、身近な道具、風や水の流れを表したもの、中国の風景を表した山水、建物、船、牛車、空想上の動物である龍や鳳凰など様々なものがあります。この模様シートには代表的な模様をのせましたがもっと多くの模様があります。みんなで様々な模様を見つけて、自分たちでも模様の名前を付けてみましょう。

植物



桜 (さくら)



垂れ桜 (しだれさくら)



藤 (ふじ)



牡丹 (ぼたん)



紫陽花 (あじさい)



杜若 (かきつばた)



菊 (きく)



楓 (かえで)



銀杏 (いちょう)



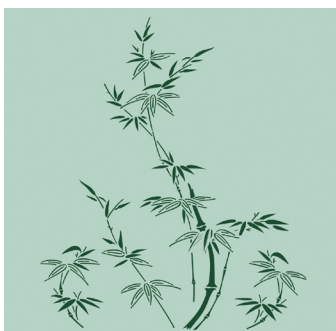
梅 (うめ)



松 (まつ)



松 (まつ)



竹 (たけ)



橘 (たちばな)



葡萄 (ぶどう)

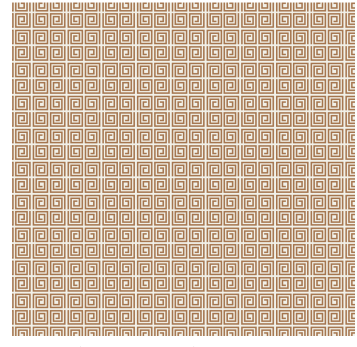
自然現象



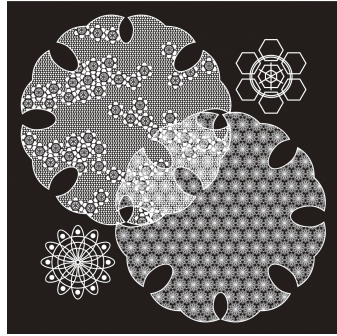
波 (なみ)



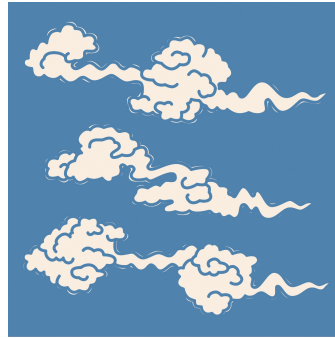
流水 (りゅうすい)



雷 (かみなり)



雪 (ゆき)



雲 (くも)



雲 (くも)

動物



鴛鴦 (おしどり)



雀 (すずめ)



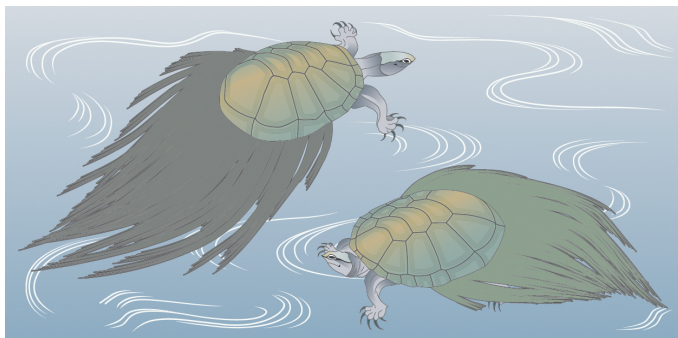
鯉 (こい)



鶴 (つる)



龍 (りゅう)



亀 (かめ)